

Fuente de imagen:
bauprofessor.de

El aislamiento en la estructura de soporte se denomina aislamiento en el tejado. (véase la imagen de la estructura de ejemplo). Para instalar un sistema de montaje fotovoltaico de forma correcta y segura, deben respetarse las siguientes instrucciones de instalación:

Cuando se instalan sistemas de montaje fotovoltaico en tejados con aislamiento sobre el tejado, se pueden conseguir resultados óptimos con la planificación y la fijación adecuadas:

- » El aislamiento no se daña, ya que no tiene que cumplir una función de soporte de carga.
- » El sistema de montaje fotovoltaico se fija de forma segura y estable directamente a las vigas.

Recomendamos los siguientes pasos para la instalación de sistemas de montaje FV con aislamiento en el tejado:

- » Utilice tornillos de cabeza plana de alta calidad con doble rosca para una fijación segura.
- » Calcule la longitud ideal del tornillo teniendo en cuenta los siguientes factores:
 - » Espesor del contralistón
 - » Espesor del aislamiento
 - » Espesor de encofrado de madera (si existe)
 - » Una profundidad de penetración de aprox. 60 mm en las vigas garantiza la máxima estabilidad.

¿Qué hace que los tornillos de cabeza de disco con doble rosca sean la elección ideal?

Estos tornillos especiales ofrecen una fijación especialmente segura y estable del gancho de tejado al contralistón. Protegen el aislamiento, ya que no se ejerce presión sobre él. Por lo tanto, transfieren las cargas de la subestructura fotovoltaica directa y eficazmente a la estructura de soporte o a las vigas.

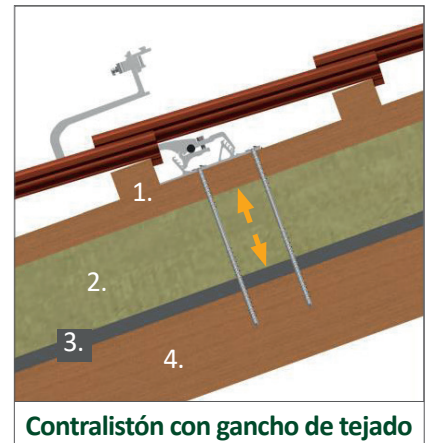
Esto garantiza una instalación permanentemente segura.

*Se aplican nuestras condiciones de garantía. Puede consultarlas en cualquier momento en www.sl-rack.de

DIFERENTES VARIANTES DE MONTAJE:

1. MONTAJE CON GANCHO DE TEJADO

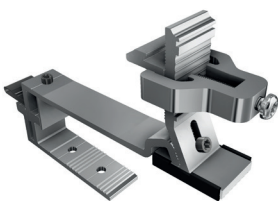
Para una instalación precisa y segura de los ganchos de tejado para aislamiento sobre tejado, recomendamos el uso de tornillos de cabeza de disco con doble rosca en la longitud adecuada. (como se describe en la página 1). A continuación, el gancho de tejado se fija como de costumbre según nuestras instrucciones de montaje, pero a través de los contralistones y el aislamiento en las vigas, esto naturalmente también se aplica al uso de [Alpha-Flex 2000](#). De esta forma se garantiza una instalación estable y duradera.



- Contralistón con gancho de tejado**
1. Contralistón
 2. Aislamiento
 3. Encofrado de madera
 4. Vigas

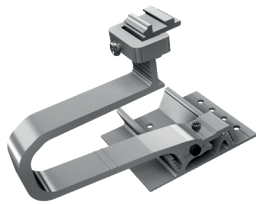
Para obtener instrucciones especiales sobre la instalación de los ganchos de tejado, consulte el documento correspondiente. (enlace más abajo)

Ganchos de tejado compatibles:



SL Alu Multi Hook

N° artículo 11100-05



SL Alu

N° artículo 11100-01

N° artículo 11100-02

N° artículo 11145-01



SL A2

N° artículo 13106-00

N° artículo 13107-00

N° artículo 13105-00



Alpha-Flex 2000

N° artículo 11501-2000



IMPORTANTE



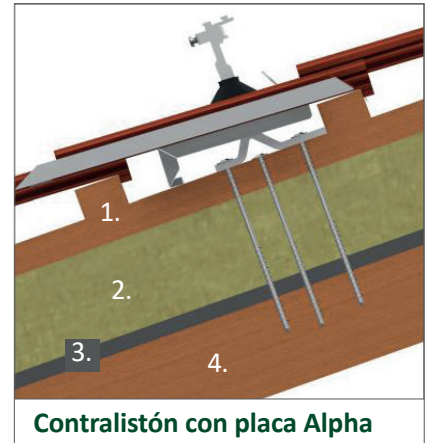
Si la construcción del tejado se planificó originalmente sin tener en cuenta una instalación fotovoltaica, puede adaptarse fácilmente: Por cada viga en el que se monte un gancho de tejado, se atornilla un tornillo adicional de doble rosca en un ángulo de aprox. 60° con respecto al contralistón. Esto proporciona una estabilidad adicional y una fijación segura de la instalación fotovoltaica.



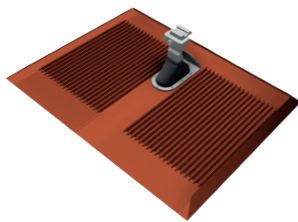
2. MONTAJE CON PLACA ALPHA

Recomendamos utilizar tornillos de cabeza de disco con doble rosca de la longitud correcta (como se describe en la página 1) para garantizar una instalación perfecta del panel Alpha con aislamiento sobre el tejado. Además, se atornilla un tornillo de doble rosca de la misma longitud en el centro del soporte del panel Alpha antes de fijar el soporte para garantizar una mayor capacidad de carga.

A continuación, el panel Alpha se fija sencillamente siguiendo nuestras instrucciones de instalación, de eficacia probada, pero a través del contralistón, el aislamiento en las vigas (esto también se aplica, naturalmente, cuando se utiliza [Alpha-Flex 120](#) o [Alpha-Flex 2000](#)). De este modo, se garantiza una instalación segura y estable.

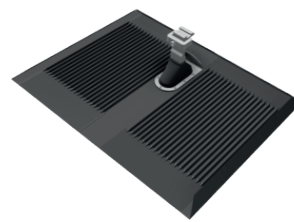


- Contralistón con placa Alpha**
1. Contralistón
 2. Aislamiento
 3. Encofrado de madera
 4. Vigas



Placa Alpha

N° artículo 11500-00
Color: pardo cobre



Placa Alpha

N° artículo 11500-01
Color: antracita



IMPORTANTE

Si la construcción del tejado se planificó originalmente sin tener en cuenta una instalación fotovoltaica, puede adaptarse fácilmente: Por cada viga en el que se monte una consola, se atornilla un tornillo adicional de doble rosca en un ángulo de aprox. 60° con respecto al contralistón. Esto proporciona una estabilidad adicional y una fijación segura de la instalación fotovoltaica.

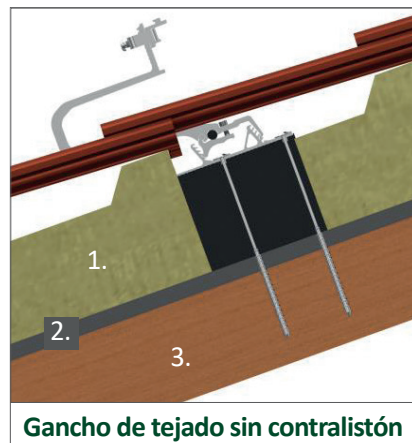


3. MONTAJE CON AISLAMIENTO SIN CONTRALISTÓN

En este caso concreto, el aislamiento de la zona de la viga debe cortarse y retirarse con cuidado. A continuación, se apilan los calzos en la viga hasta la altura adecuada y se fijan firmemente a la viga mediante los orificios previstos para ello.

El hueco resultante se rellena con un material adecuado, como lana mineral o espuma de poliuretano, y toda la abertura se sella cuidadosamente con una cinta adhesiva o una capa base adecuada. A continuación, el gancho de tejado puede instalarse y anclarse firmemente a las vigas utilizando los calzos solapados y tornillos de cabeza plana convencionales.

Este procedimiento permite una fijación estable y permanente.



Gancho de tejado sin contralistón

1. Aislamiento
2. Encofrado de madera
3. Vigas



Calzo para gancho de tejado

N° artículo 94703-02



Calzo para gancho de tejado

N° artículo 94703-05



Su opinión nos importa!

Queremos facilitarle su trabajo diario.
Sus elogios, críticas y sugerencias de mejora nos ayudarán a conseguirlo.
Esperamos sus comentarios.



SL Rack **Feedback**
[Escriba sus comentarios »](#)



SL Rack **Website**
[Para más información »](#)



SL Rack **Youtube**
[Ver videos »](#)

Visítenos en



Sujeto a cambios técnicos y
errores de impresión.
Stand 10/2024 V3